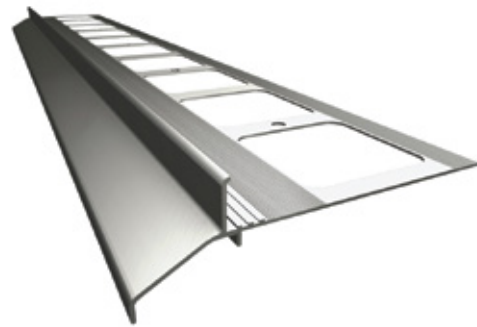


KLEIB K30

SYSTEMY TARASOWO-BALKONOWE

PROFILE OKAPOWE

Dla tarasów i balkonów z posadzką z płytek ceramicznych



K30 to profil okapowy do wykończenia krawędzi balkonów i tarasów z posadzkami z płytek ceramicznych. Wykonany z aluminium pokrytego powłoką poliesterową, stosowany w systemach izolacji wykonanej z właściwej zaprawy uszczelniającej, zespolonej z posadzką ceramiczną. Ukształtowanie profilu umożliwia jego szczelne połączenie z izolacją i posadzką ceramiczną. Usytuowane wzdłuż „noska” otwory, odprowadzają wilgoć spod posadzki.

DANE TECHNICZNE:

Baza	aluminium pokryte powłoką poliesterową
Waga	650 g/m
Grubość powłoki poliuretanowej	ok. 70 µm
Kolor	RAL 7037, 8019, 7024

WŁAŚCIWOŚCI:

- szczelność w strefach okapowych
- skuteczne odprowadzenie wody z posadzki
- odporność na korozję i czynniki atmosferyczne
- prosty i szybki montaż
- estetyczny wygląd

ELEMENTY UZUPEŁNIAJĄCE



NZ 30/90
narożnik
zewnątrzny 90°

NW 30/90
narożnik
wewnętrzny 90°

NZ 30/135
narożnik
zewnątrzny 135°

NW 30/135
narożnik
wewnętrzny 135°

L 30/40
łącznik

poziomy
łącznik
dylatacji

OP 30/40
obojnik przyścienny
(lewy, prawy)

RODZAJ PODŁOŻA: Podkłady cementowe, inne podłoża posiadające odpowiednią sztywność i nośność. PRZYGOTOWANIE PODŁOŻA:

Podłoże musi być nośne, równe i wolne od zanieczyszczeń. Podkłady cementowe powinny być zwięzane, wysezonowane, bez spękań z właściwie wykonanymi dylatacjami. Wzdłuż krawędzi balkonu, na szerokość montowanego profilu (80 mm), podłoże powinno posiadać uskok (obniżenie ok. 3mm) tak, aby po montażu profilu jego powierzchnia licowała się z płaszczyzną podkładu. Obniżenie można wykonać za pomocą szablonu montażowego z tworzywa ABS dostępnego z profilami, odpowiednio: **1. W przypadku nowo wykonywanego podkładu cementowego - poprzez wtopienie szablonu montażowego w świeżą zaprawę. 2. w przypadku zwięzanego podkładu cementowego – poprzez ułożenie na nim szablonu montażowego i wyrównanie podkładu do jej górnej powierzchni zaprawą wyrównawczą. NARZĘDZIA:**

Przymiar metrowy lub miara zwijana, piła odpowiednia do cięcia aluminium, nóż, mieszarka lub wiertarka elektryczna wolnoobrotowa, mieszadło koszyczkowe, nierdzewna paca stalowa, pędzel, szczotka malarska, szpachelka malarska, szpachelka lub kielnia, naczynie z podziatką. Dopuszczalne jest używanie pił ręcznych lub mechanicznych, przeznaczonych do cięcia aluminium. Niedopuszczalne jest używanie do cięcia profili narzędzi powodujących efekt termiczny (nagły wzrost temperatury), np. szlifierki kątowej. **WARUNKI WYKONANIA:** Prace montażowe profili wykonywać w warunkach odpowiednich do zabudowy materiałów izolacyjnych i montażowych, takich jak: zaprawa uszczelniająca, łączniki mechaniczne lub chemiczne, inne materiały, zgodnie z kartami technicznymi tych materiałów. **MONTAŻ:** Montaż rozpoczynamy od narożników. Po ich wstępnym ustawieniu zaznaczamy miejsca mocowania mechanicznego, wiercimy otwory, osadzamy koszulki kołków rozporowych i wstępnie mocujemy narożniki celem wymierzenia dalszych odcinków profili prostych. Odcinki proste profili należy tak wymierzać, aby na ich łączeniach pozostawić przerwy dylatacyjne o szerokości około 2 mm, a przy ścianach uwzględnić montaż odbojnika przyściennego OP30/40. Montaż profili prostych wykonujemy podobnie jak w przypadku narożników. Na powierzchni wykonanego wcześniej uskoku w podkładzie wzdłuż krawędzi balkonu układamy cienką warstwę z zaprawy uszczelniającej, na której osadzamy narożniki i profile proste, dbając o właściwe i równe ustawienie. Po wstępnym zwięzaniu zaprawy uszczelniającej dokręcamy wkręty osadzonych kołków rozporowych. Na wysokości przerw dylatacyjnych (łączy profili i narożników) od spodu profili mocujemy poziomy łącznik dylatacyjny, a od zewnątrz łącznik L30/40. Powstałą szczelinę dylatacyjną, na całej długości wypełniamy wtopioną w zaprawę uszczelniającą taśmę wzmacniającą. W dalszej kolejności wykonujemy hydroizolację przy zastosowaniu jednoskładnikowej masy uszczelniającej KLEIB HYDRO lub dwuskładnikowej KLEIB HYDRO EXTRA. Na wykonanej izolacji układamy płytki ceramiczne przy użyciu kleju do płytek klasy min. C2S1 np.: **KLEIB C11** lub **KLEIB C12**. Należy zwrócić uwagę, aby pomiędzy „noskiem” profilu, a płytkami pozostawić szczelinę o szerokości minimum 6 mm, a od góry nad otworami odwadniającymi ułożyć sznur dylatacyjny. Przestrzeń pomiędzy profilem („noskiem”), a płytkami wypełniamy elastyczną masą uszczelniającą (do stosowania na zewnątrz, np. poliuretanową).

Uwagi do wykonania posadzki: Ułożona posadzka powinna posiadać dylatacje o polach nie większych niż 2 x 2 mb. Minimalna szerokość spoin powinna wynosić 5 mm, a materiał wypełniający spoiny właściwy do zastosowań na tarasach i balkonach. Płytki dobierać o możliwie małych wymiarach, w jasnych kolorach, o nasiąkliwości mniejszej od 3%. Posadzka powinna mieć spadek od 1,5 do 2% ukształtowany bezpośrednio na płycie konstrukcyjnej. Sposób zabudowy profilu pokazano na rysunku obrazującym jego przykładowe zastosowanie.

K30

KLEIB
PROFESSIONAL

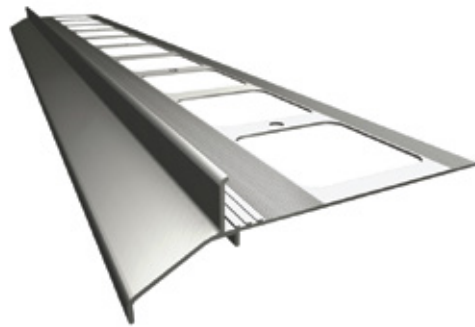
KLEIB sp. z o.o.
Pikutkowo 43, 87-880 Brześć Kujawski
tel.: 54 427 08 00
sekretariat@kleib.pl

Biuro Handlowe Dział Obsługi Klienta
ul. Kolonijna 37, 86-031 Osielsko
tel.: 52 381 85 46, 52 379 43 11, 52 379 51 61
handlowy@kleib.pl

www.kleib.pl

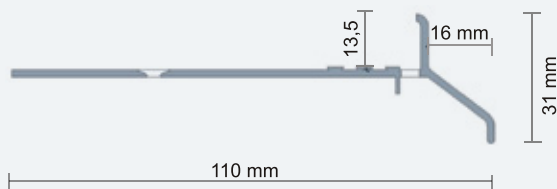
KLEIB K30 SYSTEMY TARASOWO-BALKONOWE PROFILE OKAPOWE

Dla tarasów i balkonów z posadzką z płytek ceramicznych

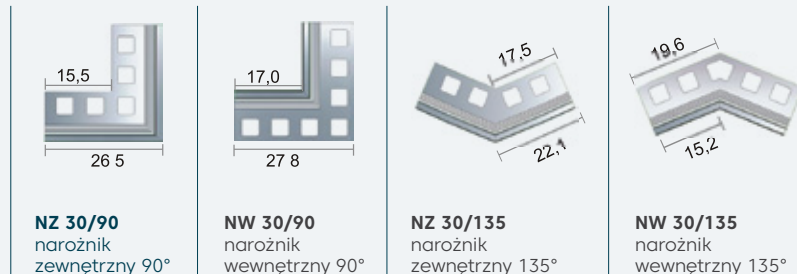


ZALECENIA OGÓLNE-MONTAŻOWE: W trakcie wykonywania prac stosować okulary ochronne. W przypadku zabrudzenia profili w trakcie montażu, możliwie szybko czyścić wodą, a stwardniałe odpowiednim środkiem czyszczącym, niepowodującym niszczenia powłoki lakierniczej profili (szczegółowe informacje poniżej w „ZALECENIACH OGÓLNYCH-EKSPLOATACYJNYCH”). W zakresie użycia pozostałych materiałów, a w szczególności zapraw uszczelniających, zapraw klejowych, spoin, taśm wzmacniających, uszczelnień elastycznych i innych, należy stosować materiały właściwe do zastosowań na tarasach i balkonach, stosować się do zapisów zawartych w kartach technicznych produktów lub innych, wymaganych prawem, dokumentów odniesienia. Producent nie odpowiada za szkody wynikłe z niezgodnego z przeznaczeniem użycia wyrobu, stosowania nieodpowiednich materiałów towarzyszących i użycia niewłaściwych narzędzi. Prace prowadzić zgodnie z projektem, kartą techniczną, stosowanymi normami, zasadami sztuki budowlanej, przepisami BHP. **ZALECENIA OGÓLNE-EKSPLOATACYJNE:** Mycie profili należy przeprowadzić przynajmniej dwa razy do roku. DO mycia należy używać czystą wodę i tkaninę, nie rysującą powierzchni. Nie wolno stosować mocno kwaśnych lub mocno alkalicznych alkoholowych środków czyszczących, jak również środków powierzchniowo czynnych mogących reagować z aluminium. Nie wolno stosować organicznych rozpuszczalników zawierających estry, ketony, alkohole, związki aromatyczne, estry glikoli, węglowodory chlorowane, itp. Po każdym myciu, powierzchnia musi być natychmiast spłukana czystą, zimną wodą. Nie wolno stosować soli oraz substancji chemicznych do usuwania oblodzenia w pobliżu profili. Zaleca się, wykonywać dwa razy w roku przeglądy techniczne balkonów i tarasów, celem sprawdzenia stanu technicznego poszczególnych elementów. W razie ujawnienia usterek, należy je możliwie szybko usunąć. **TRANSPORT I PRZECHOWYWANIE:** Transportować w oryginalnych opakowaniach kartonowych, w pozycji poziomej, zabezpieczając przed uszkodzeniami mechanicznymi. Przechowywać w pomieszczeniach chroniących przed zabrudzeniami, odkształceniami i zarysowaniem, w kartonach warstwowo, maksymalnie w 10 warstwach. **OPAKOWANIE:** Profil K30: długość 2mb po 4 szt. w opakowaniach kartonowych. Narożniki: po 2 szt. w opakowaniach kartonowych. Łącznik L30/40: 10 szt. w opakowaniach kartonowych. Odbojniki przyścienne OP30/40 (lewy + prawy): 1 komplet. Szablon montażowy z tworzywa ABS: długość 2 mb. Po 10 szt. w opakowaniu.

PRZEKRÓJ PROFILU:

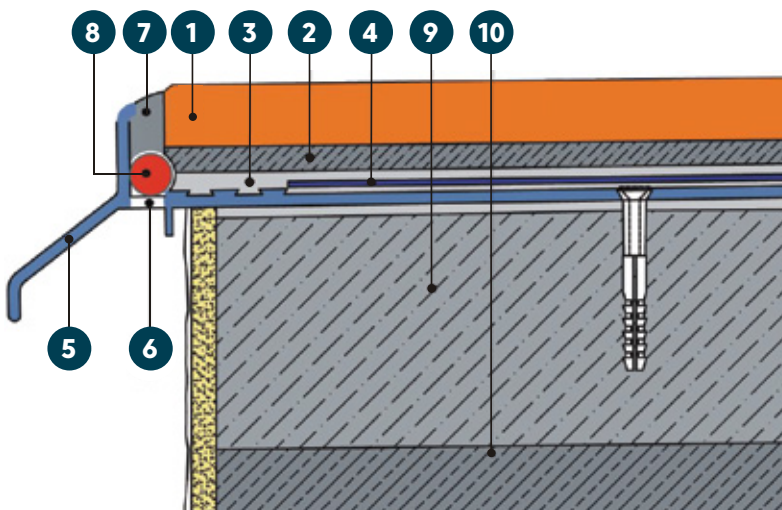


NAROŻNIKI RZUT:



PRZYKŁAD ZASTOSOWANIA:

1. Płytki ceramiczne, mrozoodporne
2. Klej do płytek klasy min. C2S1 np.: **KLEIB C11** lub **KLEIB C12**
3. Jednoskładnikowa masa uszczelniająca **KLEIB HYDRO** lub dwuskładnikowa **KLEIB HYDRO EXTRA**
4. Taśma wzmacniająca
5. Profil okapowy **KLEIB K30**
6. Otwór odprowadzający wilgoć
7. Elastyczna masa uszczelniająca (do stosowania na zewnątrz, np. poliuretanowa)
8. Sznur dylatacyjny (6mm)
9. Warstwa podkładowa ze spadkiem (np.: **KLEIB C22**, **KLEIB C24**)
10. Konstrukcja płyty balkonu



K30

KLEIB
PROFESSIONAL

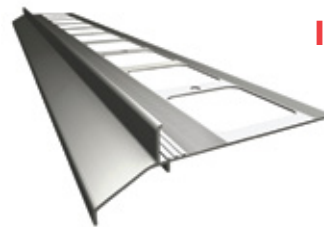
KLEIB sp. z o.o.
Pikutkowo 43, 87-880 Brześć Kujawski
tel.: 54 427 08 00
sekretariat@kleib.pl

Biurow Handlowe Dział Obsługi Klienta
ul. Kolonijna 37, 86-031 Osielsko
tel.: 52 381 85 46, 52 379 43 11, 52 379 51 61
handlowy@kleib.pl

www.kleib.pl

KLEIB K30 SYSTEMY TARASOWO-BALKONOWE PROFILE OKAPOWE

Dla tarasów i balkonów z posadzką z płytek ceramicznych



**INSTRUKCJA
MONTAŻU:**



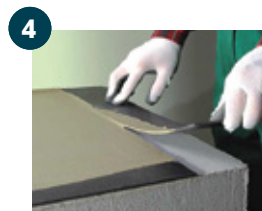
1 Gruntujemy podłoże.



2 Układamy szablon montażowy wzdłuż krawędzi balkonu.



3 Układamy zaprawę wyrównawczą do wysokości szablonu.



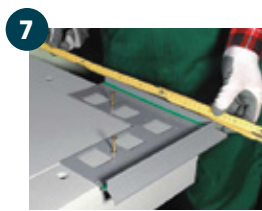
4 Usuwamy szablon i czekamy aż zaprawa stwardnieje.



5 Zaznaczamy otwory pod kołki rozporowe do montażu profili narożnych.



6 Wiercimy otwory i montujemy koszulki kołków rozporowych w przygotowanych otworach.



7 Wstępnie montujemy profile narożne, wy mierzamy profile proste (pozostawiamy szczeliny dylatacyjne o szer. 2 mm).



8 Przycinamy profile KLEIB K30 na wymierzoną wcześniej długość.



9 Zakładamy odbojnik OP30/40 na profil prosty od strony ściany.



10 Zaznaczamy otwory pod kołki rozporowe do montażu profili prostych KLEIB K30.



11 Wiercimy otwory i montujemy koszulki kołków rozporowych w otworach.



12 Rozkładamy zaprawę uszczelniającą pod montaż profili.



13 Osadzamy profile na zaprawie uszczelniającej ze sprawdzeniem prostoliniowości i częściowym wkręceniem wkrętów kołków rozporowych.



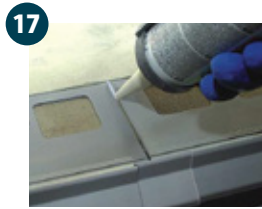
14 Po wstępnym związaniu zaprawy uszczelniającej dokręcamy wkręty kołków rozporowych.



15 Montujemy łączniki L30/40.



16 Mocujemy poziome łączniki dylatacyjne.



17 Wypełniamy szczelinę dylatacyjną elastyczną masą uszczelniającą (do stosowania na zewnątrz, np. poliuretanową).



18 Wzdłuż wew. krawędzi profilu, na styku z podkładem cementowym układamy zaprawę uszczelniającą a następnie wtapiamy w nią taśmę wzmacniającą.



19 Przed związaniem zaprawy uszczelniającej zdejmujemy taśmę zabezpieczającą otwory odwadniające w profilu.



20 Układamy dwie warstwy zaprawy uszczelniającej.



21 Układamy płytki pozostawiając szczelinę pomiędzy czołem profilu a płytkami o szer. 6 mm



22 Wkładamy sznur dylatacyjny do szczeliny pomiędzy czołem profilu a płytką.



23 Wypełniamy szczelinę elastyczną masą uszczelniającą (do stosowania na zewnątrz, np. poliuretanową).



24 Gotowy balkon z posadzką ceramiczną.

**SZCZEGÓLNE
INFORMACJE
ORAZ KARTY
TECHNICZNE
NA STRONIE
WWW.KLEIB.PL**

K30

**KLEIB
PROFESSIONAL**

KLEIB sp. z o.o.
Pikutkowo 43, 87-880 Brześć Kujawski
tel.: 54 427 08 00
sekretariat@kleib.pl

Biuro Handlowe Dział Obsługi Klienta
ul. Kolonijna 37, 86-031 Osielsko
tel.: 52 381 85 46, 52 379 43 11, 52 379 51 61
handlowy@kleib.pl

www.kleib.pl