

KLEIB K100

SYSTEMY TARASOWO-BALKONOWE

PROFILE OKAPOWE

Dla tarasów i balkonów z posadzką z płytek ceramicznych



KLEIB K100 to profil okapowy do wykończenia krawędzi balkonów i tarasów z posadzkami z płytek ceramicznych. Wykonany z aluminium pokrytego powłoką poliuretanową, stosowany w systemach z izolacją z właściwej zaprawy uszczelniającej zespolonej z posadzką ceramiczną.

DANE TECHNICZNE:

Baza	aluminium pokryte powłoką poliuretanową
Waga	390 g/m
Grubość powłoki poliuretanowej	ok. 70 µm
Kolor	RAL 7037, 8019, 7024

ELEMENTY UZUPEŁNIAJĄCE



WŁAŚCIWOŚCI:

- skuteczne odprowadzenie wody z posadzki
- odporność na korozję i czynniki atmosferyczne
- szczelność w strefach okapowych
- kompletne rozwiązanie zapewniające prosty i szybki montaż
- estetyczny wygląd

RODZAJ PODŁOŻA:

Podłozę musi być nośne, równe i wolne od zanieczyszczeń. Podłozę cementowe powinny być zwięzane, wysezonowane, z właściwymi wykonanymi dylatacjami. Wzdłuż krawędzi balkonu, na szerokość montowanego profilu (65 mm), podłozę powinno posiadać uskok (obniżenie ok 3mm) tak, aby po montażu profilu jego powierzchnia licowała się z płaszczyzną podkładu. Obniżenie można wykonać za pomocą szablonu montażowego z tworzywa ABS (dostępnego z profilami) odpowiednio: **1. W przypadku nowo wykonywanego podkładu, cementowego poprzez wtopienie szablonu montażowego w świeżą zaprawę. 2. W przypadku zwięzanego podkładu cementowego poprzez ułożenie na nim szablonu montażowego i wyrównanie podkładu do jego górnej powierzchni zaprawą wyrównawczą.**

NARZĘDZIA: Przymiar metrowy lub miara zwijana, piła odpowiednia do cięcia aluminium, nóż, mieszarka lub wiertarka elektryczna wolnoobrotowa, mieszadło koszyczkowe, nierdzewna paca stalowa, pędzel, szczotka malarska, szpachelka lub kielnia, naczynie z podziałką. Dopuszczalne jest używanie pił ręcznych lub mechanicznych przeznaczonych do cięcia aluminium. Niedopuszczalne jest używanie do cięcia profili narzędzi powodujących efekt termiczny (nagły wzrost temperatury), np. szlifierki kątowej.

WARUNKI WYKONANIA:

Montaż profili wykonywać w warunkach odpowiednich dla materiałów izolacyjnych i montażowych (zaprawa uszczelniająca, łączniki mechaniczne lub chemiczne, inne materiały) zgodnie z kartami technicznymi tych materiałów. Powierzchnię szpachlowaną chronić przed nadmiernym przesuszeniem i zawilgoceniem. **MONTAŻ:** Montaż rozpoczynamy od narożników. Po ich wstępnym ustawieniu zaznaczamy miejsca mocowania mechanicznego, wiercimy otwory, osadzamy koszulki kołków rozporowych i wstępnie mocujemy narożniki celem wymierzenia odcinków profili prostych. Profile należy tak wymierzać, aby na ich łączeniach pozostawić przerwy dylatacyjne o szerokości około 2 mm, a przy ścianach 5 mm. Zaznaczamy miejsca mocowania mechanicznego profili prostych, wiercimy otwory i mocujemy koszulki kołków rozporowych. Na powierzchni wykonanego wcześniej uskoku w podkładzie wzdłuż krawędzi balkonu układamy cienką warstwę z zaprawy uszczelniającej, na której osadzamy narożniki i profile proste, dbając o właściwe i równe ustawienie. Częściowo wkręcamy wkręty kołków rozporowych a po wstępnym zawiązaniu zaprawy uszczelniającej dokręcamy je do oporu. Na wysokości szczelin dylatacyjnych profili od spodu mocujemy poziomy łącznik dylatacyjny, a powstałą od góry szczelinę dylatacyjną wypełniamy elastyczną masą uszczelniającą (do stosowania na zewnątrz np. poliuretanową). Połączenia profili prostych i narożników wykonujemy za pomocą łączników L100. Wzdłuż wewnętrznej krawędzi profilu na styku z podkładem cementowym na szerokości około 15 cm układamy zaprawę uszczelniającą a następnie wtapiamy w nią taśmę wzmacniającą o minimalnej szerokości 10 cm. W dalszej kolejności wykonujemy hydroizolację przy zastosowaniu jednoskładnikowej masy uszczelniającej KLEIB HYDRO lub dwuskładnikowej KLEIB HYDRO EXTRA. Na wykonanej hydroizolacji układamy płytki ceramiczne przy użyciu kleju do płytek klasy min. C2S1 np.: KLEIB C11 lub KLEIB C12.

Uwagi do wykonania posadzki: Ułożona posadzka powinna posiadać dylatację o polach nie większych niż 2 x 2 mb. Minimalna szerokość spoiny powinna wynosić 5 mm, a materiał wypełniający spoiny właściwy do zastosowania na tarasach i balkonach. Płytki dobierać o możliwie małych wymiarach, w jasnych kolorach, o nasiąkliwości mniejszej od 3%. Posadzka powinna mieć spadek od 1,5 do 2% ukształtowany bezpośrednio na płycie konstrukcyjnej. Sposób zabudowy profilu pokazano na rysunku obrazującym jego przykładowe zastosowanie.



KLEIB sp. z o.o.
Pikutkowo 43, 87-880 Brześć Kujawski
tel.: 52 427 08 00
sekretariat@kleib.pl

Biuro Handlowe Dział Obsługi Klienta
ul. Kolonijna 37, 86-031 Osielsko
tel.: 52 381 85 46, 52 379 43 11, 52 379 51 61
handlowy@kleib.pl

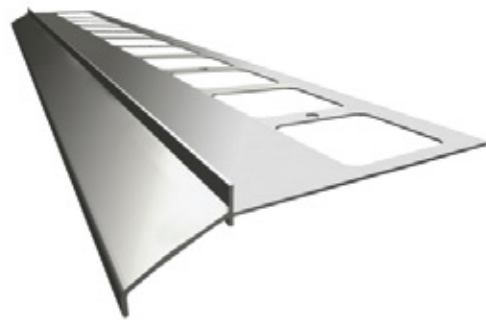
www.kleib.pl

KLEIB K100

SYSTEMY TARASOWO-BALKONOWE

PROFILE OKAPOWE

Dla tarasów i balkonów z posadzką z płytek ceramicznych



ZALECENIA OGÓLNE-MONTAŻOWE: W trakcie wykonywania prac chronić powłokę lakierniczą profili przed uszkodzeniem. Niedopuszczalny jest montaż uszkodzonych profili. W przypadku zabrudzenia profili, możliwie szybko czyścić wodą i tkaniną rysującą powierzchnię. Nie wolno dopuścić aby zabrudzenia (np. zaprawami uszczelniającymi lub klejowymi) stwardniały na zewnętrznej powierzchni profili. Producent nie odpowiada za szkody wynikłe z niezgodnego z przeznaczeniem użycia wyrobu, stosowania nieodpowiednich materiałów towarzyszących i użycia niewłaściwych narzędzi. Prace prowadzić zgodnie z projektem, kartą techniczną, stosownymi normami, zasadami sztuki budowlanej, przepisami BHP.

ZALECENIA OGÓLNE-EKSPLOATACYJNE: Mycie profili należy przeprowadzać przynajmniej dwa razy do roku. Do mycia najlepiej używać czystą wodę i tkaninę, nie rysującą powierzchnię. Nie wolno stosować mocno kwaśnych lub mocno alkalicznych środków czyszczących, jak również środków powierzchniowo czynnych mogących reagować z aluminium. Nie wolno stosować organicznych rozpuszczalników zawierających estry, ketony, alkohole, związki aromatyczne, estry glikoli, węglowodory chlorowane, itp. Po każdym myciu powierzchnia musi być natychmiast spłukana czystą zimną wodą. Nie wolno stosować soli oraz substancji chemicznych do usuwania oblodzenia w pobliżu profili. Zaleca się wykonywać dwa razy w roku przeglądy techniczne balkonów i tarasów celem sprawdzenia stanu technicznego poszczególnych elementów. W razie ujawnienia usterek, należy je możliwie szybko usunąć.

TRANSPORT I PRZECHOWYWANIE: Profile przewozić krytymi, suchymi i czystymi środkami transportu, w oryginalnych opakowaniach kartonowych, w pozycji poziomej, zabezpieczając przed uszkodzeniami mechanicznymi. Przechowywać w pomieszczeniach suchych, czystych i wolnych od aktywnych chemicznie par i gazów. **OPAKOWANIE:** Profil KLEIB K100: długość 2 mb po 10 szt. w opakowaniach kartonowych. Narożniki: po 1 szt. w opakowaniach kartonowych. Łącznik L100: 10 szt. w opakowaniach kartonowych. Dodatkowo w opakowaniu znajdują się: Kołki rozporowe: 4 szt. do 1 szt. profilu, 2 szt. do 1 szt. narożnika.

NAROŻNIKI

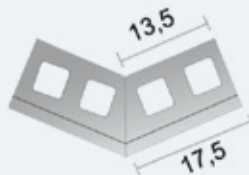
RZUT:



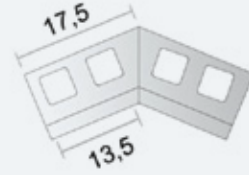
NZ 100/90
narożnik
zewnątrzny 90°



NW 100/90
narożnik
wewnętrzny 90°



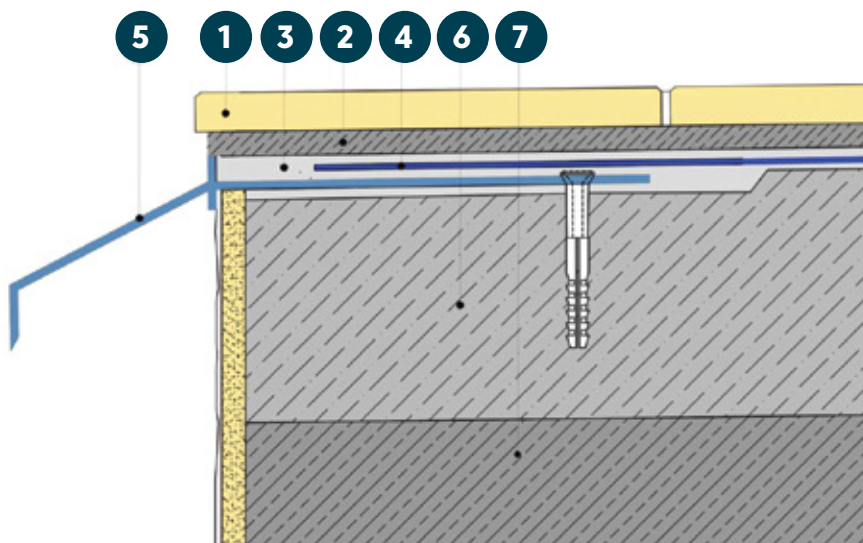
NZ 100/135
narożnik
zewnątrzny 135°



NW 100/135
narożnik
wewnętrzny 135°

PRZYKŁAD ZASTOSOWANIA:

1. Płytki ceramiczne
2. Klej do płytek (**KLEIB C11**, **KLEIB C12**)
3. Jednoskładnikowa masa uszczelniająca **KLEIB HYDRO** lub dwuskładnikowa **KLEIB HYDRO EXTRA**
4. Taśma wzmacniająca
5. Profil okapowy **KLEIB K100**
6. Warstwa podkładowa (np.: **KLEIB C22**, **KLEIB C24**)
7. Konstrukcja płyty balkonu



K100

KLEIB
PROFESSIONAL

KLEIB sp. z o.o.
Pikutkowo 43, 87-880 Brześć Kujawski
tel.: 54 427 08 00
sekretariat@kleib.pl

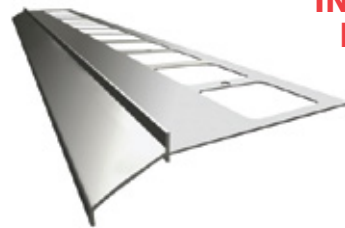
Biuro Handlowe Dział Obsługi Klienta
ul. Kolonijna 37, 86-031 Osielsko
tel.: 52 381 85 46, 52 379 43 11, 52 379 51 61
handlowy@kleib.pl

www.kleib.pl

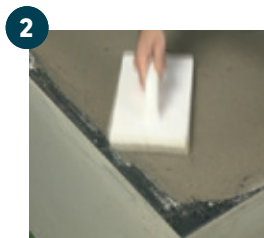
KLEIB K100 SYSTEMY TARASOWO-BALKONOWE PROFILE OKAPOWE

Dla tarasów i balkonów z posadzką z płytek ceramicznych

INSTRUKCJA
MONTAŻU:



1 Układamy szablon montażowy wzdłuż krawędzi balkonu.



2 Wyrównujemy powierzchnię podkładu zaprawą wyrównawczą do wysokości szablonu.



3 Usuwamy szablon i czekamy aż zaprawa stwardnieje.



4 Zaznaczamy otwory pod kołki rozporowe do montażu profili narożnych.



5 Montujemy koszulki kołków rozporowych w przygotowanych otworach.



6 Wstępnie montujemy profile narożne, wymierzamy profile proste (pozostawiamy na łączeniach profili przerwy dylatacyjne o szer. 2 mm).



7 Przycinamy profile proste KLEIB K100 na wymierzoną wcześniej długość.



8 Zaznaczamy otwory pod kołki rozporowe do montażu profili prostych KLEIB K100, wiercimy otwory i montujemy koszulki kołków rozporowych w otworach.



9 Rozkładamy zaprawę uszczelniającą pod montaż profili.



10 Osadzamy profile na zaprawie uszczelniającej, częściowo wkręcamy wkręty, a po wstępnym związaniu dokręcamy wkręty.



11 Montujemy łączniki L100 na połączeniach z profilem.



12 Wypełniamy szczelinę dylatacyjną elastyczną masą uszczelniającą (do stosowania na zewnątrz, np. poliuretanową).



13 Wzdłuż styku krawędzi profilu z podkładem cementowym układamy zaprawę uszczelniającą a następnie wtapiamy w nią taśmę wzmacniającą.



14 Taśmę wzmacniającą wklejamy również na połączenie podkładu cementowego ze ścianą oraz progiem drzwiowym korzystając z gotowych narożników.



15 Zabezpieczamy zew. powierzchnię profilu KLEIB K100 przed zabrudzeniem zaprawą uszczelniającą.



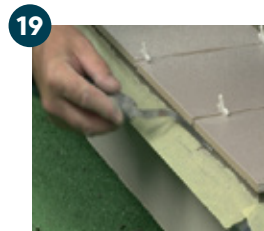
16 Układamy dwie warstwy zaprawy uszczelniającej.



17 Ponownie zabezpieczamy zewnętrzną powierzchnię profilu używając taśmy papierowej.



18 Układamy płytki.



19 Powierzchnię zaprawy klejowej od czoła balkonu wygładzamy szpachelką do fugowania.



20 Gotowy balkon z posadzką z płytek ceramicznych.

SZCZEGÓLWIE INFORMACJE ORAZ KARTY TECHNICZNE NA STRONIE WWW.KLEIB.PL

K100

KLEIB
PROFESSIONAL

KLEIB sp. z o.o.
Pikutkowo 43, 87-880 Brześć Kujawski
tel.: 54 427 08 00
sekretariat@kleib.pl

Biuro Handlowe Dział Obsługi Klienta
ul. Kolonijna 37, 86-031 Osielsko
tel.: 52 381 85 46, 52 379 43 11, 52 379 51 61
handlowy@kleib.pl

www.kleib.pl